



Informe Microeconómico

lunes 10 de julio de 2017

Nº 49

Apoya el Informe Microeconómico



CONTENIDO

RESULTADOS PROYECTADOS: trigo 17/18

Análisis de resultados económicos en distintos escenarios edafoclimáticos en el cultivo de trigo para la campaña 17/18. 2

EMPRESA: Expectativas, inversión y requisitos para la financiación bancaria de la empresa agropecuaria

Según el relevamiento realizado en la encuesta SEA-CREA del mes de marzo del corriente gran parte de las empresas CREA piensan que su situación económica y financiera ha mejorado y que es un buen momento para realizar inversiones. Se presentan los requisitos de información para presentar en las entidades bancarias. 6

Informe Microeconómico

Publicación de distribución mensual, destinada al Movimiento CREA.

Coordinación del informe

Esteban Barelli

Técnicos a Cargo

Daniel Almazan Sendino
Santiago Tiscornia

Visite nuestra página Web

www.crea.org.ar

También puede leer nuestro [Informe Macroeconómico](#).

Elaborado por AACREA "Área de Economía" sobre la base de datos e informes publicados por MINAGRO, MATBA, CME, Bolsa de Cereales de Bs. As., USDA, ONCCA, SENASA, IPCVA, INTA y otras fuentes oficiales y no oficiales.

economia@crea.org.ar

INVESTIGACIÓN Y DESARROLLO - AACREA
Sarmiento 1236 5to. piso (C1041AAZ)
Buenos Aires - Argentina.
Tel. (54-11) 4382-2076/79



Acceda a nuestro nuevo servicio gratuito de Base de datos on-line, en www.crea.org.ar.

Acerca de AACREA

Es una Asociación civil sin fines de lucro originada por el Arq. Pablo Hary en 1957 y fundada en 1960. Integrada y dirigida por productores agropecuarios, su objetivo es promover el desarrollo integral del empresario agropecuario para lograr empresas económicamente rentables y sustentables en el tiempo, probando tecnología y transfiriéndola al medio para contribuir con el sector y el país.

RESULTADOS PROYECTADOS: trigo 17/18

Análisis de resultados económicos en distintos escenarios edafoclimáticos en el cultivo de trigo para la campaña 17/18.

Las tecnologías utilizadas en los sistemas de producción agrícola en Argentina exploran una gran diversidad de condiciones de suelo y de clima. La performance, se ve influenciada tanto por interacciones con las prácticas de manejo bajo las cuales son empleadas como con el resto de las tecnologías que conforman el paquete tecnológico en el cual están siendo evaluadas. Por lo tanto, sus resultados presentan gran variabilidad y nivel de riesgo dependiendo de las condiciones de uso.

A continuación, con el fin de evaluar el resultado económico del cultivo trigo 17/18, se calcula la relación entre los Ingreso Brutos y los Costos (I/C) en campo propio para distintos escenarios edafoclimáticos.

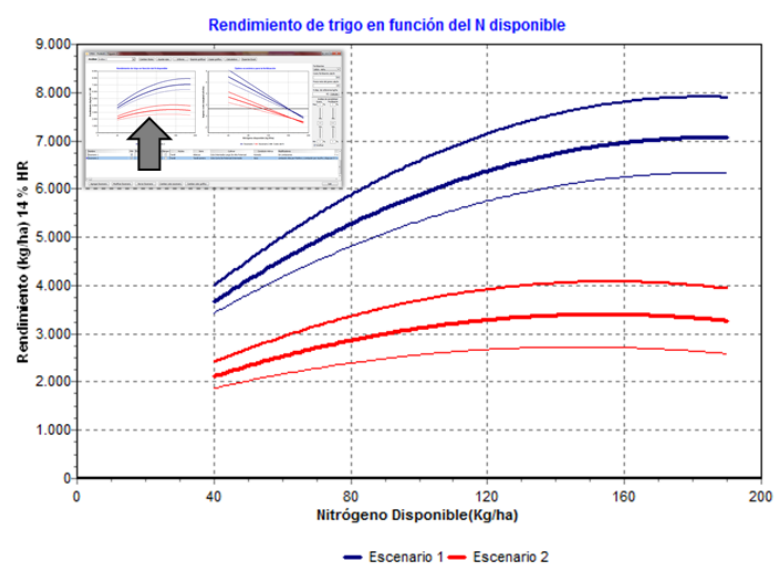
Para la proyección de rendimientos en los distintos escenarios edafoclimáticos se utilizó la herramienta Triguero 2.0.

Las distintas combinaciones de tipo de suelo, nivel de nitrógeno disponible y año climático reflejan un abanico de posibilidades en los resultados para cada zona de producción, denominada núcleo.

Triguero es un sistema interactivo diseñado para auxiliar la toma de decisiones de asesores técnicos y productores sobre la gestión de las principales componentes tecnológicas y de manejo de los cultivos de trigo en Argentina.

El sistema Triguero permite evaluar y comparar la performance productiva y económica de diversas estrategias de producción, mediante la confección de escenarios que integran variables edafoclimáticas, tecnológicas, de manejo y económicas. Cada escenario se construye

Imagen de Triguero 2.0



Fuente: Movimiento CREA .

seleccionando una localidad, un tipo de suelo, una estrategia de producción (definida por la longitud de ciclo y el potencial de rendimiento), una condición inicial de agua en el suelo al momento de la siembra, y una serie de coeficientes limitadores de la respuesta a la fertilización con nitrógeno en función de los niveles de deficiencia de fósforo, de azufre y presión del complejo de enfermedades foliares.

Para cada uno de los escenarios definidos por la combinación de clima, suelo, estrategia de producción, condición inicial y niveles de limitación, se puede visualizar el efecto de las distintas disponibilidades de nitrógeno (entre 40 y 190 kg/ha) sobre el rendimiento de los cultivos y sus eficiencias de uso. Adicionalmente, el sistema permite realizar análisis económicos sencillos: calcular la cantidad de fertilizante nitrogenado que se deberían adicionar a los cultivos para optimizar el retorno económico marginal y maximizar el resultado económico, considerando el precio del grano, el costo de los fertilizantes y la situación de referencia sobre la que se efectúa la recomendación.

Triguero permite evaluar gráfica y analíticamente la variación del rendimiento al cambiar la disponibilidad de nitrógeno por hectárea. Para ello, utilizando los registros diarios de una serie climática histórica de treinta y tres años, correspondiente a la localidad central de cada núcleo, simula el comportamiento de cada estrategia de producción en cada escenario edafoclimático permitiendo visualizar las respuestas simuladas de los cultivos en tres niveles de probabilidad de ocurrencia:

- Percentil 20: define el nivel de rendimiento factible de hallar en el 20% de los peores años de la serie climática histórica evaluada.
- Promedio: indica el rendimiento promedio para los 33 años evaluados.
- Percentil 80: define el nivel de rendimiento factible de hallar en el 20% de los mejores años de la serie climática histórica evaluada.

Para el cálculo de los rendimientos, se contempló el estado de humedad a la siembra en función del relevamiento realizado por la Oficina de Riesgo Agropecuario (ORA) para cada núcleo en particular. Asignando 3 clasificaciones: Seco (S), Medianamente Humedo (MH) y en Capacidad de Campo (CC).

Para cada serie de suelo, se definió el rendimiento en distintos escenarios en función de la combinación de nivel de N disponible (80, 120 y 160 kg/ha) y año climático (malo, normal y bueno). Para el cálculo del Ingreso Bruto se multiplicó el precio¹ promedio del mes de junio del MATba de la posición trigo ene-18.

Para el cálculo de los costos, se computaron los Gastos Directos Totales (GDT) y Gastos Indirectos (GI) correspondientes a cada núcleo analizado (sin contemplar alquiler/ costo de

¹ Precio MATba Trigo ene-18 162,4 USA\$/t.

oportunidad de la tierra e impuestos). Para ello se cruzaron los planteos técnicos zonales con la serie de precios de insumos y productos relevada por el Movimiento CREA. Para el cálculo del costo de transporte de la mercadería se contempló la distancia desde el centro de cada núcleo al puerto de destino más cercano.

Finalmente, una vez obtenido los ingresos y costos se calculó la relación I/C. De esta forma, un valor de 100 % representaría un resultado neutro, un valor mayor a 100 % representa un resultado positivo y uno inferior uno negativo.

Porcentaje de ingresos brutos sobre los costos del cultivo de trigo en distintos escenarios edafoclimáticos y tecnológicos del Movimiento CREA




Núcleo	Humedad del Suelo	Serie	Año Malo			Año Normal			Año Bueno		
			N Objetivo			N Objetivo			N Objetivo		
			80	120	160	80	120	160	80	120	160
Gualedguay	CC	El Triángulo	124%	118%	110%	143%	138%	130%	160%	153%	144%
		San Julián	107%	108%	102%	120%	124%	120%	133%	139%	138%
Roque Pérez	CC	Chacabuco	120%	124%	120%	124%	130%	128%	131%	136%	135%
		Norumbega	91%	103%	104%	100%	113%	115%	110%	125%	128%
Roque Saenz Peña	CC	Avia Terai	59%	53%	49%	81%	76%	70%	105%	101%	94%
		Silencio	44%	39%	36%	68%	63%	58%	91%	85%	79%
Coronel Suárez	MH	Ea. Ojo de Agua	58%	57%	54%	99%	102%	97%	143%	145%	138%
		La Colina	117%	120%	117%	148%	153%	149%	176%	185%	181%
Famailá	MH	Ibatin	20%	18%	16%	44%	41%	38%	66%	63%	58%
		La Junta	43%	40%	36%	81%	75%	69%	112%	109%	101%
Pergamino	MH	Ramallo	73%	78%	76%	97%	109%	109%	117%	132%	132%
		Rojas	106%	106%	102%	137%	141%	137%	162%	167%	162%
Rafaela	MH	Perfil 3010	62%	58%	54%	96%	92%	86%	125%	122%	117%
		Perfil B122	24%	22%	20%	61%	61%	58%	92%	92%	87%
Reconquista	MH	Perfil G.O. 51	57%	53%	50%	89%	87%	82%	118%	117%	111%
		Perfil G.O.25	68%	62%	58%	97%	92%	86%	125%	120%	113%
Tres Arroyos	MH	Ramón Santamarina	111%	124%	124%	119%	134%	137%	132%	151%	155%
		Tres Arroyos	80%	83%	80%	108%	112%	110%	141%	149%	147%
		Tres Arroyos somero	58%	60%	58%	88%	94%	92%	121%	129%	127%
Venado Tuerto	MH	Aaron Castellanos	58%	59%	57%	98%	104%	102%	127%	139%	138%
		Marcos Juárez	75%	74%	71%	109%	116%	115%	132%	144%	142%
América	S	Cañada Seca	77%	78%	74%	98%	104%	102%	119%	128%	126%
		Piedritas	94%	94%	89%	108%	114%	111%	127%	136%	135%
Pehuájo	S	Estación Naón	80%	81%	78%	102%	105%	101%	120%	123%	120%
		Saladillo	89%	88%	82%	110%	109%	105%	127%	125%	120%

Fuente: Movimiento CREA.

Cada serie analizada presenta importante variabilidad en el resultado económico en función de los escenarios analizados. Así, la mayor diferencia entre las relaciones I/C dentro de una misma serie alcanza los 92 p.p. en la serie Ea. Ojo de Agua, pasando de una relación de 54 % a 145 %, en tanto la menor es de 16 p.p. en la serie Chacabuco. Y en promedio, las diferencias dentro de cada serie son de 59 p.p.

La mayor variabilidad en los resultados se expresa en función del año climático. Así, en el promedio de los escenarios analizados para años normales la relación es 102 %, para años malos es de 75 % y años buenos de 126 %. Asimismo, hay series en las cuales bajo cualquiera de los años climáticos el resultado es positivo. Por ejemplo: serie Ramón Santamarina (Núcleo Tres Arroyos), serie Rojas (Núcleo Pergamino), etc. También, hay series en las cuales en cualquier escenario climático el resultado es negativo. Por ejemplo: serie Silencio (Núcleo Roque Saenz Peña), serie Ibatin (Núcleo Famaillá) y serie Perfil B122 (Núcleo Rafaela). Por último, series en las que lograr un resultado positivo dependerá de la interacción entre fertilización nitrogenada y año climático.

Diferencias de I/C en p.p. intraserie según escenario

Min		16%
Max		92%
Prom		59%

Fuente: Movimiento CREA .

El aumento en el uso de fertilizante tiene tanto un efecto en los costos como en los ingresos. Esto se evidencia en las situaciones en las cuales el aumento en la dosis de N a aplicar puede generar aumentos o caídas de la relación I/C, según el escenario climático y la respuesta a la fertilización. Por ejemplo, en la localidad de América, en la serie de suelos Piedritas, en años buenos el I/C mejora al aumentar la dosis de N mientras que en Pehuajó en la serie Saladillo ocurre lo contrario. A su vez, en la localidad de Gualaguay en la serie de suelo el Triángulo, cuando el año es malo el aumento de dosis afecta negativamente al resultado y en Tres Arroyos, en el suelo Ramón Santamarina al aumentar la dosis, a pesar de ser un mal año, el resultado mejora.

No siempre los mayores niveles de rendimiento resultan en las alternativas de mejor resultado económico, y por eso en parte es conveniente analizar primero la factibilidad y efectividad de incorporación tecnológica en cada caso. De este modo, se hace un uso más eficiente de los insumos, obteniendo mejores resultados económicos y ambientales.

Es recomendable evaluar cada situación en particular y en cada caso contemplar la aversión al riesgo de cada empresario. A su vez, es conveniente tener una visión sistémica de la actividad y contemplar otros impactos positivos que pueda tener un mayor uso de fertilizantes, como puede ser mayor aporte de rastrojo, manejo integrado de malezas, plagas y enfermedades, mejor calidad de la producción, etc.

Finalmente, en las proyecciones observadas en este análisis, con los valores actuales, para la campaña 17/18 en la mayoría de las zonas lograr un resultado económico positivo estará altamente ligado al año climático venidero.

EMPRESA: Expectativas, inversión y requisitos para la financiación bancaria de la empresa agropecuaria

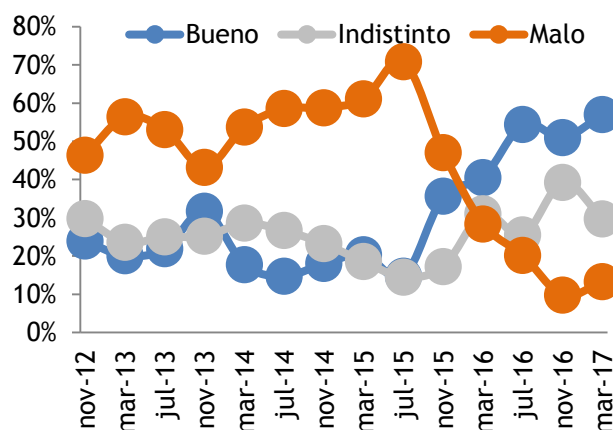
Según el relevamiento realizado en la encuesta SEA-CREA del mes de marzo del corriente gran parte de las empresas CREA piensan que su situación económica y financiera ha mejorado y que es un buen momento para realizar inversiones. Se presentan los requisitos de información para presentar en las entidades bancarias.

En la encuesta SEA-CREA del mes de marzo del corriente se relevaron algunos indicadores que permiten tener una cuantificación de las percepciones y expectativas de las empresas CREA. Con respecto a la situación económica y financiera de las empresas, el 50% indicó que ha mejorado en relación a un año atrás, mientras que el 59% indicó que la situación actual mejorará en el 2018. Asimismo, el 57% de las empresas piensa que es un buen momento para realizar inversiones.

Se relevaron las inversiones realizadas en el último año en empresas agrícolas, tamberas y ganaderas. Las mismas, muestran que 4 de cada 5 empresas invirtieron en bienes de capital. Si observamos las empresas que realizaron inversiones desglosadas por actividad, en agricultura y ganadería el 83% realizaron inversiones, mientras que en tambo fue el 81%. Entre las inversiones más destacadas se ubican compra de camioneta, alambrados, tractor y mangas y/o corrales.

Dada la relevancia que tiene el financiamiento dentro de las empresas agropecuarias y próximos a una nueva campaña. Es importante analizar la evolución del endeudamiento del sector en ARS y USD.

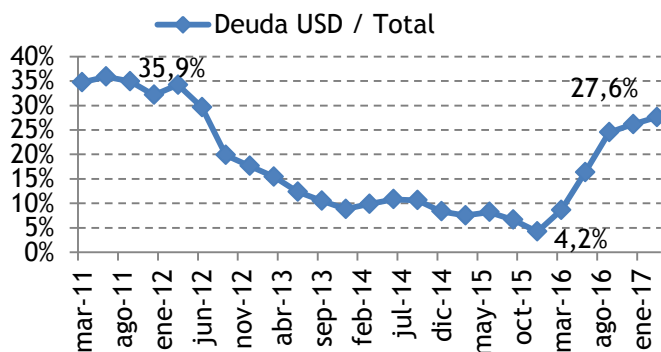
Evolución de respuestas sobre momento para realizar inversiones



Fuente: Encuesta SEA-CREA marzo 2017.

En los últimos meses, el endeudamiento en pesos constantes del sector agropecuario expresa una tendencia decreciente, mientras que el endeudamiento en dólares² está creciendo, alcanzando a representar al mes de marzo el 27% del endeudamiento total del sector. Valor que

Deuda en USD sobre el total de deuda del sector agropecuario



Fuente: Movimiento CREA en base a BCRA.

no se alcanzaba desde junio de 2012, donde el porcentaje de deuda en dólares sobre el total de deuda había sido de 29%. Debido a la mayor cantidad de dólares en stock que registran los bancos (stock mayo 23.706 mill. USD, 14.753 mil. más versus noviembre 2015 según BCRA), se expresa un aumento en la oferta de financiamiento en esta moneda. Esto es consecuencia del dinero ingresado por el blanqueo de capitales y el fin de las restricciones cambiarias. De este modo, es importante analizar posibilidades de financiamiento, tanto en ARS como en USD, para comparar alternativas y tomar aquella que se adapte mejor a cada empresa. Una herramienta útil y disponible de forma gratuita para el empresario agropecuario es el Simulador de Créditos (desarrollado por el Área de Empresa del Movimiento CREA). El mismo sirve para comparar hasta dos alternativas de financiamiento.

Analizadas las alternativas, es relevante contar con toda la documentación para acceder al financiamiento. A continuación, se presentan los requisitos generales exigidos por la mayoría de las entidades bancarias a la hora de solicitar una línea de financiamiento.

Cuando el productor se acerca a una entidad bancaria para solicitar una línea de financiamiento, es necesario presentar cierta información para que el agente comercial pueda calificar la empresa y realizar una propuesta de financiamiento al área de riesgo, que evaluará diferentes indicadores y aprobará o no lo solicitado por el área Comercial.

Entre la información más relevante solicitada por los bancos, se encuentran los últimos 2 balances auditados y certificados por consejo, el acta de aprobación del balance y distribución de utilidades, ventas netas detalladas mes por mes de los últimos 24 meses, información sobre la deuda bancaria actualizada, detalle de deudores y acreedores comerciales con los respectivos montos, plan de producción de la campaña anterior y de la nueva, stock de granos y/o hacienda abierto por categoría, principales clientes y proveedores con los plazos de cobro y pago, y los títulos de campos propios y/o contratos de arrendamiento. Por último, se debe presentar información correspondiente a las declaraciones juradas de IVA de los últimos 12 meses, del

² Se omitió el ajuste por inflación del dólar americano por el corto plazo del período analizado

Impuesto a las Ganancias de los socios y de la empresa y de Bienes Personales de los socios de la compañía, además del Formulario 9313.

En caso que el préstamo solicitado sea para un proyecto de inversión, se deberá adjuntar el flujo de fondos proyectado con pautas de confección. Asimismo si se tratara de un grupo económico, además de los requisitos expuestos anteriormente, será necesario presentar los Estados Contables consolidados y auditados del grupo económico, Balances auditados y certificados de las empresas vinculadas, y de las empresas controlantes del exterior si las hubiera.

Cabe mencionar que toda la información a presentar por el productor es para uso interno exclusivo del banco. La misma se considera para el cálculo de los ratios, la calificación del riesgo asociado a cada una de las líneas de financiamiento solicitadas y las garantías que ofrece la empresa para responder ante alguna adversidad, en función de su estructura patrimonial y proyección de la campaña.

Con respecto a la información general, el empresario debe informar sobre los datos generales de la empresa, quiénes desempeñan los cargos de responsable en las diferentes áreas de la organización, la antigüedad de la compañía en la actividad agropecuaria, el detalle de los accionistas con su participación accionaria, estimación de retiros mensuales y, por último, los datos del o los establecimientos propios.

Del mismo modo, es importante detallar el nivel de mejoras que presentan los establecimientos, así como si la empresa tiene tierra propia dada en aparcería a terceros, especificando la superficie en cuestión y los ingresos anuales que dicho contrato genera. En caso que la empresa produzca sobre tierra de terceros, se informará la forma de pago, vencimiento, costo/ha, ubicación, superficie y propietario.

En cuanto a las declaraciones juradas, es importante que el banco pueda tener dimensión de los ingresos por ventas de la empresa durante los últimos 12 meses, así como las deudas bancarias y comerciales con detalle de la entidad, monto, línea, plazo, tasa, fecha de liquidación y vencimiento, garantía y destino. También se realiza la declaración de los bienes que la empresa posee (bienes raíces, títulos, acciones y participaciones, y otros bienes que hacen al activo de la compañía).

La cantidad de información solicitada y el nivel de detalle de la misma, dependen de la entidad bancaria que se trate. Además, la información completa se pide cuando se trata de un nuevo cliente; cuando la empresa ya opera con el banco y la solicitud es para la actualización de la línea, hay información que el banco ya tiene disponible y no es necesario presentar nuevamente.

Una vez entregada la información, es parte de las funciones del área de Riesgo de la entidad bancaria, contrastar y validar dicha información presentada por el productor con una fuente pública. Por ejemplo, los precios son validados con información del Mercado de Liniers, del

³ Aportes y contribuciones de la seguridad social

MATba, entre otros. En cuanto a los rindes o datos físicos, se acude a revistas técnicas del sector que proveen dicha información. A su vez, lo que respecta a información comercial y crediticia de la empresa solicitante, es chequeada mediante sistemas como Nosis y el Veraz.

Tomando como input la información presentada de las distintas actividades (datos físicos, índices productivos, estimación de gastos y precios de ventas) es posible realizar el plan de ventas, que el banco considerará para analizar la capacidad de pago de la empresa a partir del resultado proyectado del ejercicio en cuestión.

En suma, teniendo en cuenta que gran parte de las empresas CREA considera que es un buen momento para realizar inversiones y que se esperan mejoras para el 2018, será importante tener en cuenta la información necesaria para armar la carpeta para los bancos. Analizadas las opciones, esto nos permitirá tener un acceso más rápido al financiamiento y así, optar por la opción que más le convenga a la empresa.